

四川省 2010 年上半年环境质量状况

四川省环境监测中心站

2010 年 7 月

发布单位：四川省环境保护厅

编制单位：四川省环境监测中心站

资料提供单位：

成都市环境监测中心站

攀枝花市环境监测站

德阳市环境监测站

广元市环境监测站

内江市环境监测站

南充市环境监测站

广安市环境监测站

巴中市环境监测站

眉山市环境监测站

阿坝州环境监测站

凉山州环境监测站

江油市环境监测站

自贡市环境监测站

泸州市环境监测站

绵阳市环境监测站

遂宁市环境监测站

乐山市环境监测站

宜宾市环境监测站

达州市环境监测站

雅安市环境监测站

资阳市环境监测站

甘孜州环境监测站

都江堰市环境监测站

峨眉山市环境监测站

目录

综述

一、 城市环境空气质量状况

1、 概况

2、 优良天数

3、 主要污染物

4、 污染类型及时间分布

二、 酸雨状况

1、 概况

2、 酸雨污染区域分布

3、 酸雨控制区

4、 城市酸雨污染月变化情况

三、 地表水环境质量状况

1、 概况

2、 五大流域水质状况

3、 21 个市州出境断面水质达标情况

四、 城市集中式饮用水源地水质状况

1、 概况

2、 全省饮用水源地达标率变化情况

3、 月变化情况

4、 主要污染指标

5、 全国重点城市集中式饮用水源地水质情况

五、 声环境质量状况

1、 概况

2、 城市区域环境噪声

3、 城市功能区环境噪声

4、 城市道路交通噪声

5、 城市声环境质量特征

四川省 2010 年上半年环境质量状况

综述 2010 年上半年，全省环境质量总体保持稳定。主要城市环境空气质量、优良天数保持稳定，二氧化硫、二氧化氮、可吸入颗粒物三项主要污染物浓度与上年同期相比有所增加；酸雨污染程度无明显变化，污染范围基本稳定；全省五大流域地表水水质监测干流断面达标率保持稳定、支流断面达标率略有下降，2 个入川断面和 5 个出川断面均达标；主要城市集中式生活饮用水源地监测断面（或点位）达标率较上年同期有所降低；城市声环境质量总体稳定，继续维持较好的水平。

一、 城市环境空气质量状况

1、概况

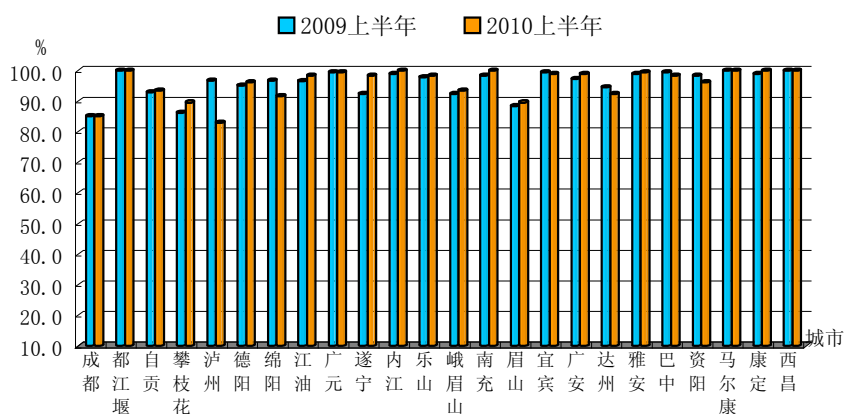
2010 年上半年，全省 24 个城市空气平均优良天数比例保持稳定，二氧化硫、二氧化氮、可吸入颗粒物浓度均不同程度有所增加。

2、优良天数

2010 年上半年，全省 24 个城市上半年平均优良天数比例为 95.8%，其中：都江堰、内江、南充、马尔康、康定、西昌 6 个城市优良天数比例为 100%（占 25%）。

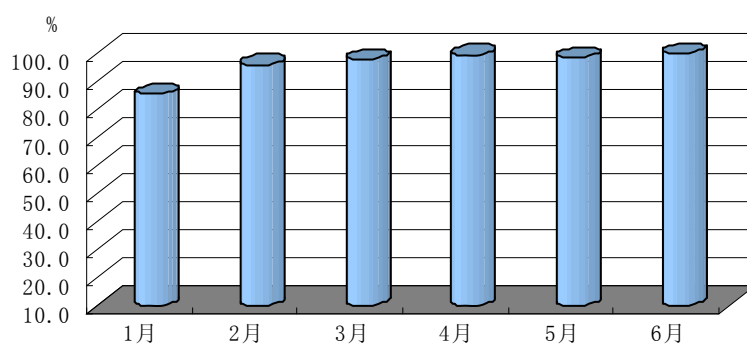
同比上年，24 个统计城市平均优良天数比例基本持平。其中：优良天数比例增加的城市有遂宁、攀枝花、江油、南充、广安、康定、德阳、内江、峨眉山、眉山、自贡、乐山、雅安 13 个城市；优良天

数比例减少的有泸州、绵阳、达州、资阳、巴中、宜宾 6 个城市；其余 5 个城市保持稳定。



城市优良天数比例

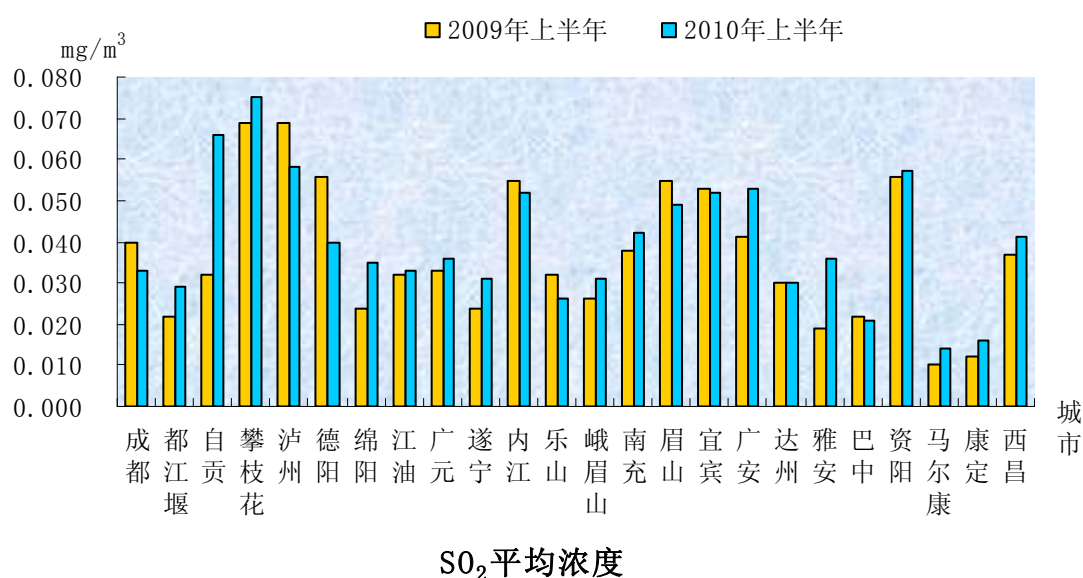
2010年1~6月,24个城市平均优良天数比例在85.1%(1月)~99.6%(6月)范围内。统计城市中优良天数比例为100%的城市数分别为11、16、12、20、19、22个。



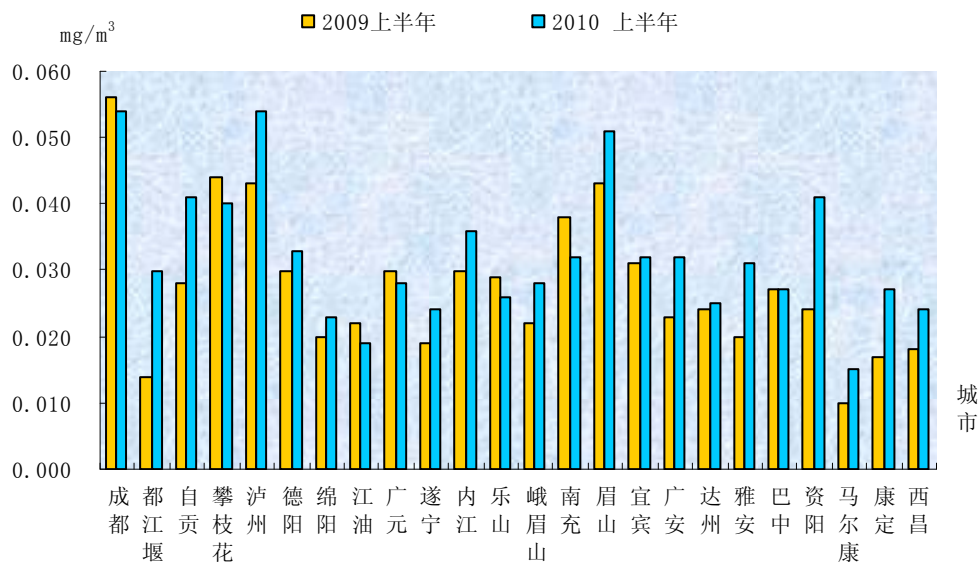
2010年1~6月城市优良天数比例

3、主要污染物

二氧化硫 2010 年上半年，24 个城市二氧化硫平均浓度为 0.040mg/m³，（去年同期为 0.037 mg/m³），增加 0.003 mg/m³。其范围为 0.014（马尔康县）～0.075（攀枝花市）mg/m³。同比上年，8 个城市二氧化硫浓度有所降低，15 个城市二氧化硫浓度有所增加，其中自贡市增加明显。

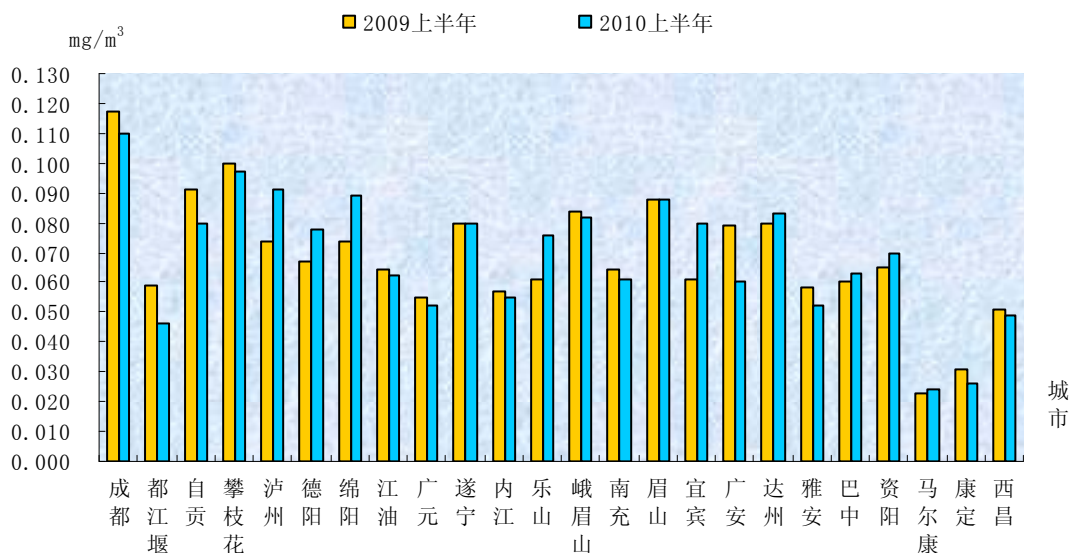


二氧化氮 24 个城市二氧化氮平均浓度为 0.032 mg/m³，（去年同期为 0.028 mg/m³），增加 0.004 mg/m³。其范围为 0.015（马尔康县）～0.054（成都市）mg/m³。同比上年，6 个城市二氧化氮浓度有所降低，17 个城市二氧化氮浓度有所增加，1 个城市二氧化氮浓度保持稳定。



NO₂平均浓度

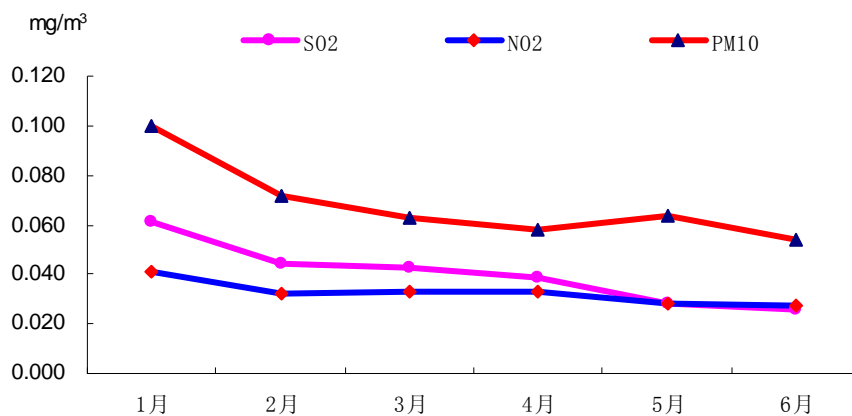
可吸入颗粒物 24个城市可吸入颗粒物平均浓度为 0.069 mg/m³，(去年同期为 0.068 mg/m³)，增加 0.001 mg/m³。其范围为 0.024 (马尔康县) ~0.110 (成都市) mg/m³。同比上年，13个城市可吸入颗粒物浓度有所降低，9个城市有所增加，2个城市保持稳定。



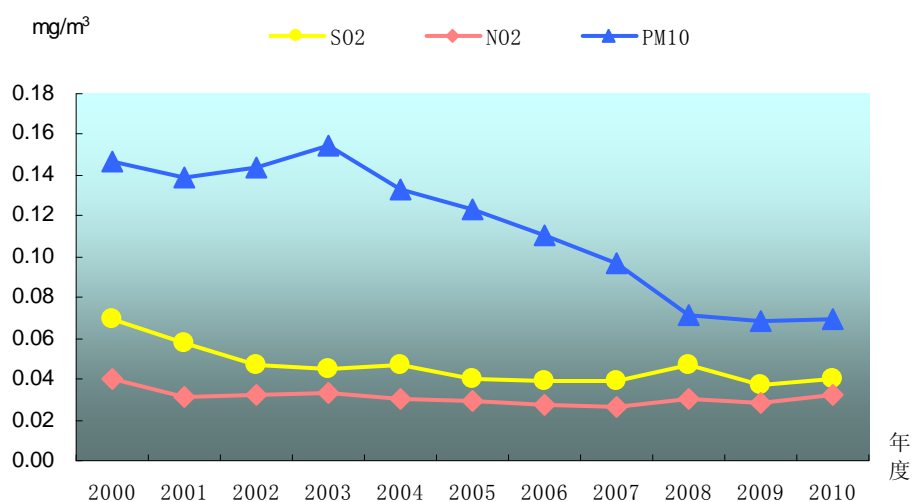
PM₁₀平均浓度

2010年1~6月以及2000~2010年(上半年)二氧化硫、二氧化

化氮、可吸入颗粒物三项主要污染物浓度变化趋势相似，均呈下降态势。其中可吸入颗粒物下降明显。



2010年1~6月空气污染物变化趋势



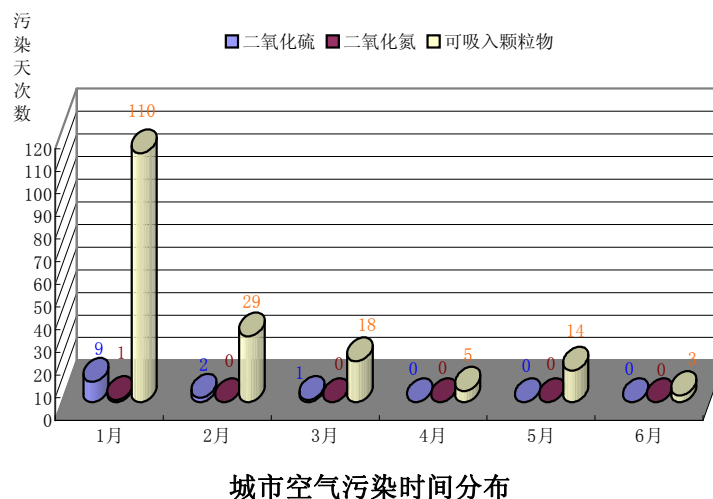
2000~2010年(上半年)主要污染物变化趋势

4、污染类型及时间分布

2010年上半年，可吸入颗粒物污染次天数占全部污染天次数的93.2%，二氧化硫占6.3%，二氧化氮占0.5%。这表明以可吸入颗

颗粒物为首要污染物的混合型污染仍较严重。

24个城市1月的污染天次数最多，占62.5%，6月污染次天数最少，占1.6%。



二、酸雨状况

1、概况

2010年上半年，四川省酸雨分布区域保持稳定，酸雨污染程度与上年同期相比略有增加，表现为降水和酸雨酸度略有增加，酸雨发生频率持平，酸雨量占总雨量的比例略有上升，个别地区酸雨污染加重。

2、酸雨污染区域分布

上半年，降水 pH 平均值为 4.71（上年同期为 4.92），酸雨 pH 平均值为 4.26（上年同期为 4.41），酸雨发生频率为 30.1%（上年同期为 31.0%），酸雨量占总雨量的比例为 34.9%（上年同期为 29.8%）。24个城市中，德阳、遂宁、眉山、资阳、马尔康、康定、都江堰 7

个城市未发生酸雨，其余各市均有酸雨发生。统计城市中酸雨覆盖的城市所占比例为 70.8%（上年同期为 62.5%）。

2010 年上半年降水不同酸雨发生频率城市比例

酸雨发生频率%		0	>0-≤20	>20-≤40	>40-≤60	>60-≤80	>80-≤100
城市比例	2010年	29.2	29.2	16.7	12.5	8.3	4.2
%	2009年	37.5	12.5	20.8	20.8	4.2	4.2

2010 年上半年降水不同酸度城市比例

降水酸度 (pH)		≤5.6				>5.6
		总计	≤4.5	4.5~5.0	5.0~5.6	
城市比例	2010年	45.8	8.3	20.8	16.7	54.2
%	2009年	58.3	8.3	16.7	33.3	41.7

24 个城市中，降水 pH 均值范围为 3.77(宜宾市)~6.96 (遂宁市)。为酸雨 ($5.00 < \text{pH} \leq 5.60$) 的城市有 11 个，占统计城市的 45.8%，其中：属于重酸雨区 ($\text{pH} \leq 4.5$) 的城市有 2 个，中酸雨区 ($4.50 < \text{pH} \leq 5.00$) 的城市有 7 个，轻酸雨区 ($5.00 < \text{pH} \leq 5.60$) 的城市有 2 个。同比上年，峨眉山、内江、达州、成都、南充、绵阳 6 个城市降水酸度减少明显，其减幅为 0.88~0.32；江油、宜宾、广元、自贡、广安、雅安 6 个城市降水酸度增加明显，其增幅为 1.63~0.36。

综合分析表明：峨眉山、内江、南充、绵阳、成都、达州 6 个城市的酸雨污染减轻；宜宾、广元、自贡、广安、雅安、江油、攀枝花 7 个城市的酸雨污染加重。

2009 年、2010 年上半年酸雨污染状况

等级	质量状况	2009 年	2010 年
I	非酸雨区 ($\text{pH} > 5.60$)	遂宁*、康定、江油、德阳*、都江堰、马尔康、资阳、眉山*、西昌、巴中	遂宁*、康定、马尔康、眉山*、德阳*、资阳、达州、都江堰、西昌、成都*、巴中、内江*、绵阳*
II	轻酸雨区 ($5.00 < \text{pH} \leq 5.60$)	广安*、雅安、自贡*、绵阳*、乐山*、成都*、广元、达州	峨眉山、南充*、江油、乐山*
III	中酸雨区 ($4.50 < \text{pH} \leq 5.00$)	宜宾*、南充*、内江*、攀枝花*	自贡*、广安*、攀枝花*、雅安、广元
IV	重酸雨区 ($\text{pH} \leq 4.5$)	泸州*、峨眉山	宜宾*、泸州*

“*”为酸雨控制区

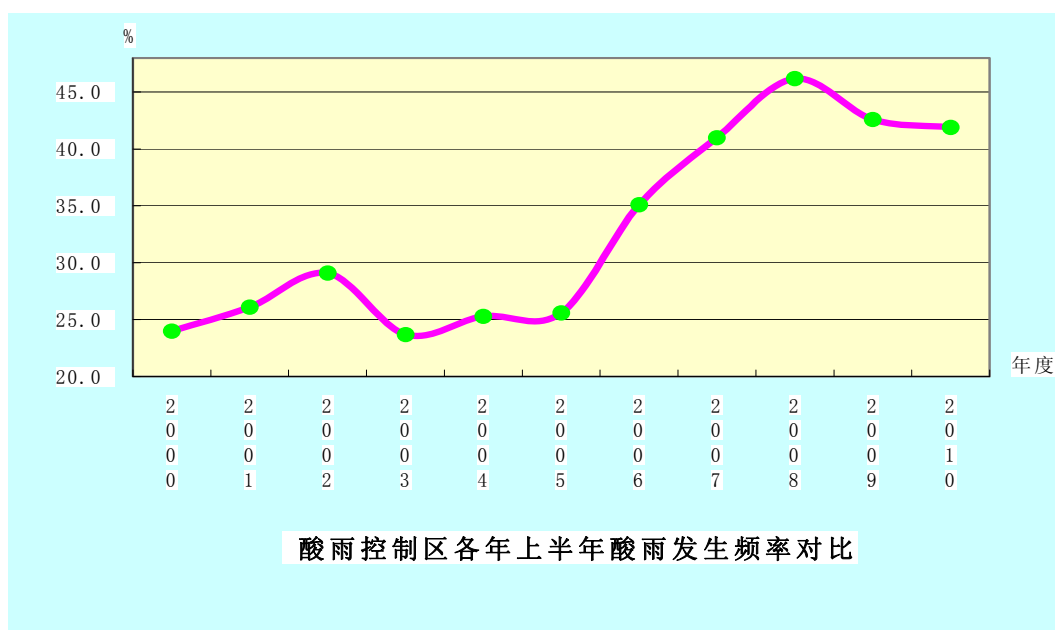
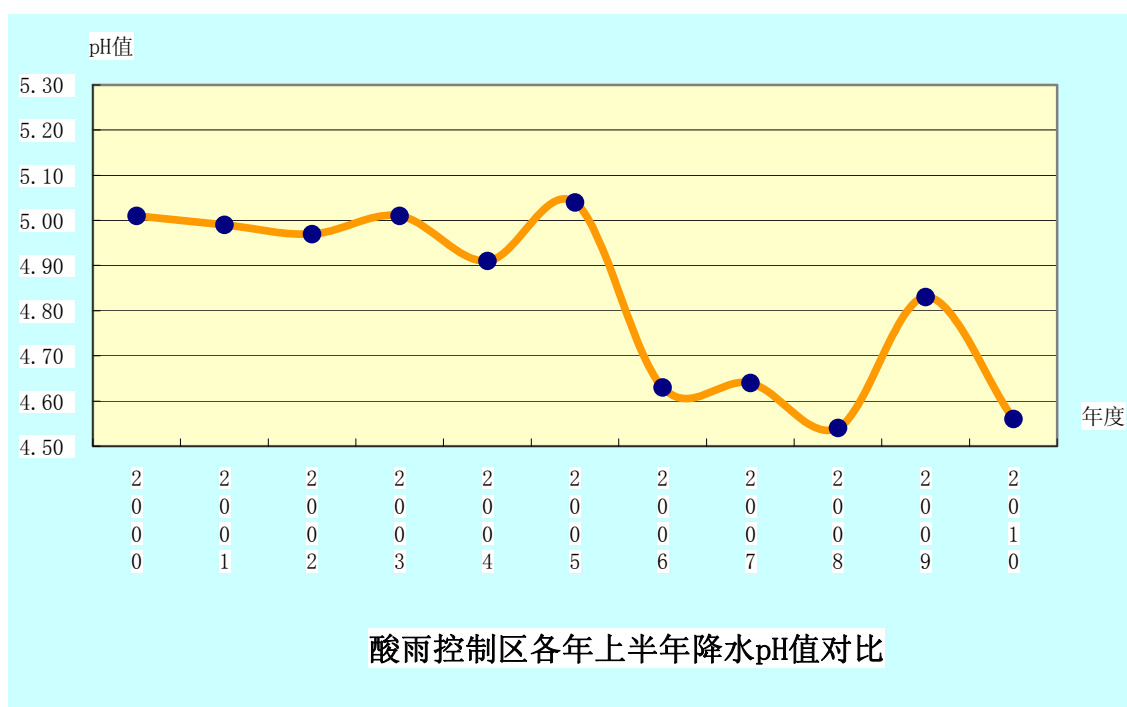
3、酸雨控制区

酸雨控制区内 13 个城市的降水 pH 均值为 4.56（去年同期 4.83），酸雨 pH 均值为 4.22（去年同期 4.47），酸雨发生频率为 41.9%（去年同期 42.6%）。同比上年，酸雨控制区内酸雨污染范围基本稳定，酸雨污染未得到缓解。

我省 13 个酸雨控制区中，降水 pH 均值范围为 3.77（宜宾市）～6.96（遂宁市）。除德阳、遂宁、眉山 3 个城市未发生酸雨外（上年同期有 3 个），其余各市均有酸雨发生。其中：宜宾、泸州 2 个城市为重酸雨区 ($\text{pH} \leq 4.5$)（上年同期 1 个），中酸雨区 ($4.50 < \text{pH} \leq 5.00$)

的城市有 3 个（上年同期有 4 个），轻酸雨区（ $5.00 < \text{pH} \leq 5.60$ ）的城市有 2 个（上年同期有 5 个）。酸雨发生频率高于 40.0% 的城市有 5 个（上年同期有 6 个），其中广安的酸雨发生频率高达 100%。

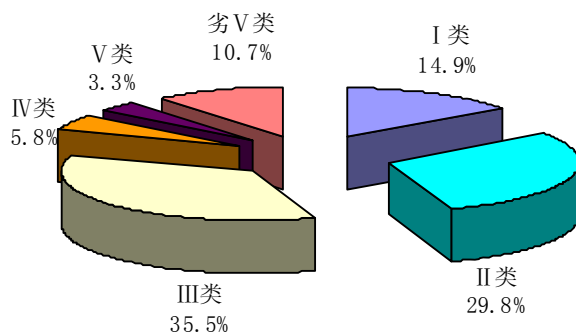
酸雨控制区内的攀枝花、宜宾、自贡、广安、攀枝花 5 个城市的酸雨污染加重，内江、南充、绵阳、成都 4 个城市的酸雨污染减轻。



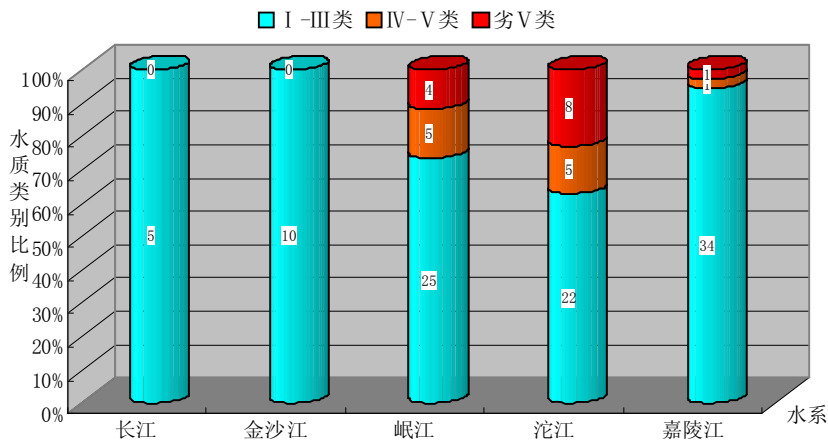
三、地表水环境质量状况

1、概况

2010年上半年，四川省五大流域121个省控监测断面中，干流有93.5%（上年同期93.5%）的断面达标，支流有72.0%（上年同期73.3%）的断面达标。其中：I类水质的断面18个，占14.9%（上年同期9.1%）；II类水质的断面36个，占29.8%（上年同期33.1%）；III类水质的断面43个，占35.5%（上年同期38.0%）；IV类水质的断面7个，占5.8%（上年同期8.3%）；V类水质的断面4个，占3.3%（上年同期2.5%）；劣V类质的断面13个，占10.7%（上年同期9.1%）。与上年同期相比：干流达标断面比例持平，支流达标断面比例下降1.3%。2个入川断面均达标，其中，金沙江的龙洞（攀枝花）、嘉陵江的八庙沟（广元）上半年以I类水质为主。5个出川断面均达标，长江的沙溪口（泸州合江）上半年以I类水质为主；嘉陵江的清平镇（广安武胜）、渠江的赛龙乡（广安岳池）、涪江的老池（遂宁）以II类水质为主；琼江的大安（遂宁）以III类水质为主。



2010上半年五大流域水质类别比例分布



2010年上半年各流域水质类别比例比较

2、五大流域水质状况

长江干流 长江干流（四川段）总体水质优。5个地表水省控监测断面均以 I-II 类水质为主。与上年同期相比，水质无明显变化。

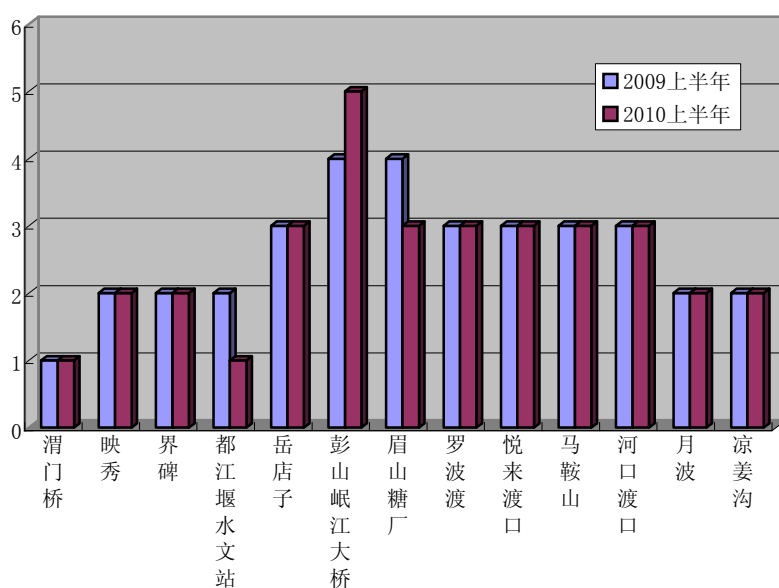
金沙江 金沙江水系各断面均达到规定水质类别要求，总体水质优良。10个地表水省控断面以 I-II 类水质为主。与上年同期相比，水质无明显变化，I 类水增加，III 类水减少。

嘉陵江 嘉陵江干流 100% 达标，8 个断面中，I-II 类水质断面占 87.5%，III 类占 12.5%，水质优。支流有 92.9 达标%，28 个断面中，I-III 类水质断面占 92.9%、IV 类水占 3.6%、劣 V 类占 3.6%，其中：白龙江、南河、东河、巴河、涪江、凯江、渠江、州河、琼江、梓江、鄯江水质优良；清溪河水质受到耗氧有机物轻度污染；西充河水质受到重污染，主要污染指标为石油类、氨氮、生化需氧量。

与上年同期相比，干流、支流达标断面数持平，清溪河水质明显好转，西充河水质污染进一步加重，其余江段水质无明显变化。

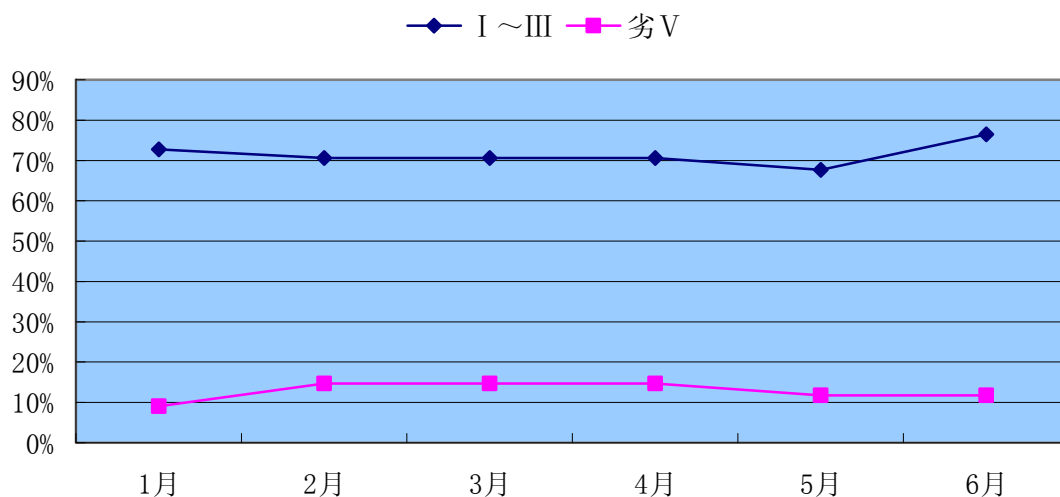
岷江 岷江干流 92.3%达标，13 个断面中，I 类水质断面占 15.4%、II 类占 30.8%、III 类占 46.2%、V 类占 7.7%，整体水质优。眉山入境段水质受到氨氮中度污染。岷江支流有 61.9%的断面达标，21 个断面中，I—III 类水质断面占 61.9%，IV 类占 14.3%、V 类占 4.8%、劣 V 类占 19.0%，其中，寿溪河、梭磨河、大渡河、青衣江、金牛河、东风渠，马边河、龙溪河、越溪河水质优良；新津南河、思蒙河、毛河水质受到轻度污染；府河永安大桥段水质受到中度污染；府河黄龙溪段、江安河、体泉河、茫溪河水质受到重污染。主要污染指标为氨氮、生化需氧量、高锰酸盐指数。

与上年同期相比：干流达标断面比例增加了 9.7%，支流达标断面比例减少 4.8%。干流眉山糖厂段、支流金牛河、毛河水质好转；干流眉山入境段、支流府河永安大桥段、新津南河水质下降；其余江段水质无明显变化，见图。



岷江干流水质类别变化图

上半年岷江水系水质变化趋势：岷江水系上半年 1-5 月整体水质受到轻度污染，6 月整体水质良好，2-4 月水质相对最差。

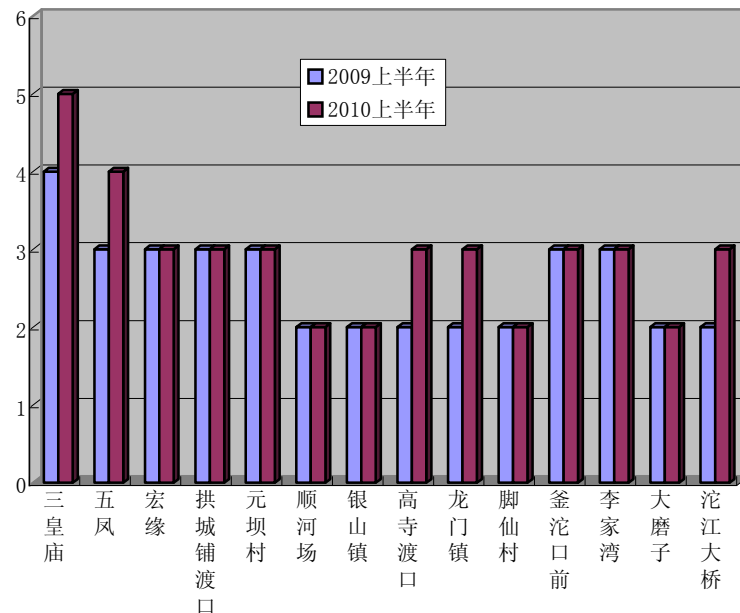


2010上半年岷江水系水质月度变化

沱江 沱江干流 85.7%达标，14 个断面中，II 类水质断面占 28.6%、III 类占 57.2%、IV 类占 7.1%、V 类占 7.1%，整体水质良好。金堂段水质受到氨氮轻至中度污染。支流有 47.6%断面达标，21 个断面中，I-III 类水质断面占 47.6%、IV 类占 9.5%，V 类占 4.8%，劣 V 类占 38.1%，其中，绵远河清平铁索桥段、北河、石亭江、鸭子河、阳化河、绛溪河、球溪河水质优良；九曲河、釜溪河入沱把口段水质受到轻度污染；濑溪河水质受到中度污染；绵远河八角段、中河、毗河、威远河、釜溪河双河口至碳研所段水质受到重污染。主要污染指标为氨氮、生化需氧量、高锰酸盐指数。

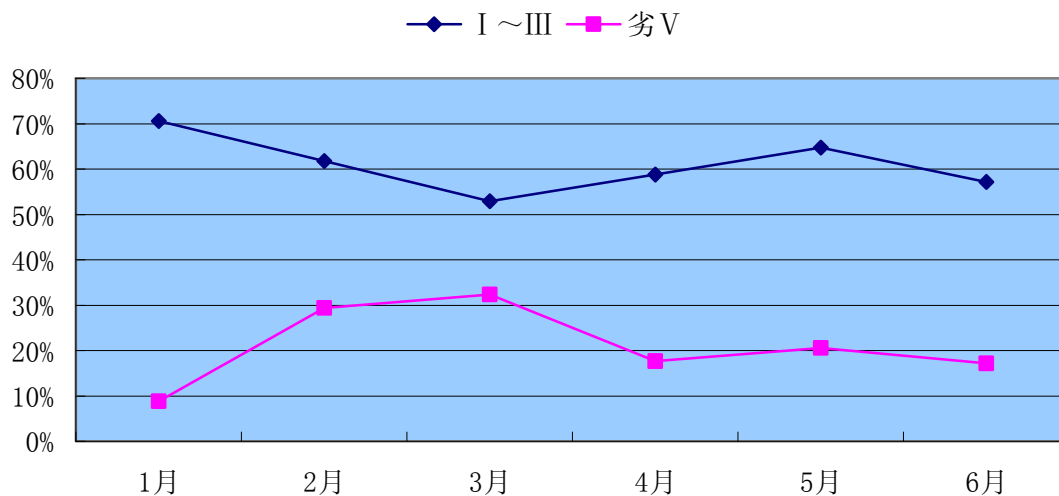
与上年同期相比，干流及支流达标断面比例分别下降了 7.2%和

4.8%。干流金堂段、支流中河、毗河、釜溪河入沱把口段、濑溪河水质下降，其余江段水质无明显变化。



沱江干流水质类别变化图

上半年沱江水系水质变化趋势：沱江水系上半年 1 月、4 月、6 月水质整体受到轻度污染，2 月、3 月、5 月整体水质受到中度污染，上半年 1 月水质相对最好，3 月水质相对最差。



2010上半年沱江水系水质月度变化

3、21个市州出境断面水质达标情况：

2010年上半年，全省21个市州出境水质全部达标的有19个城市。成都、德阳2个城市的3个出境断面水质未达标，涉及岷江、沱江两个流域。

与上年同期相比：沱江干流成都出境水质下降，从III类变为IV类；德阳中河出境水质明显下降，从IV类变为劣V类；其余城市出境断面水质无明显变化。

2010年上半年四川省市州出境水质与2009年同期比较

城市名称	河流名称	断面名称	断面性质	断面所属功能区	2010年		2009年	
					水质类别	是否达标	水质类别	是否达标
攀枝花	金沙江	龙洞	入川	III	I	是	III	是
攀枝花	金沙江	金江	出境	III	I	是	III	是
凉山州	安宁河	昔街大桥	出境	III	II	是	II	是
宜宾	长江	井口	出境	III	II	是	II	是

泸州	长江	合江沙溪口	出川	III	I	是	II	是
阿坝州	岷江	映秀(水田坪)	出境	III	II	是	II	是
成都	岷江	岳店子	出境	III	III	是	III	是
眉山	岷江	罗波渡	出境	III	III	是	III	是
乐山	岷江	河口渡口	出境	III	III	是	III	是
成都	府河	黄龙溪	出境	III	劣V	否	劣V	否
甘孜	大渡河	南头	出境	III	II	是	I	是
雅安	青衣江	龟都府	出境	III	II	是	II	是
成都	沱江	五凤	出境	III	IV	否	III	是
资阳	沱江	元坝村	出境	III	III	是	III	是
内江	沱江	龙门镇	出境	III	III	是	II	是
自贡	沱江	李家湾	出境	III	III	是	III	是
德阳	北河	清江	出境	III	III	是	III	是
德阳	中河	清江大桥	出境	III	劣V	否	IV	否
广元	嘉陵江	八庙沟	入川	III	I	是	I	是
广元	嘉陵江	张家岩	出境	III	I	是	I	是
南充	嘉陵江	李渡镇	出境	III	II	是	II	是
广安	嘉陵江	武胜清平镇	出川	III	II	是	II	是
广安	渠江	赛龙乡	出川	III	II	是	II	是
达州	渠江	团堡岭	出境	III	II	是	II	是
巴中	巴河	道河湾(泻巴)	出境	III	II	是	II	是
绵阳	涪江	百顷	出境	III	II	是	II	是
遂宁	涪江	老池	出川	III	II	是	III	是
遂宁	琼江	大安	出川	III	III	是	III	是

2010 年上半年河流水质评价结果（按九项评价）

序号	监测站	水系 河流	断面名称	断面性质	规定类别	实测类别	是否达标	主要污染指标/超标倍数
1	攀枝花市	金沙江	龙洞	入川	III	I	是	
2		金沙江	倮果	控制	III	I	是	
3		金沙江	金江	出境	III	I	是	
4		金沙江 雅砻江	二滩	控制	III	I	是	
5		金沙江 雅砻江	雅砻江口	控制	III	I	是	
6	凉山州	金沙江	葫芦口	控制	III	II	是	
7		金沙江 安宁河	阿七大桥	控制	III	III	是	
8		金沙江 安宁河	昔街大桥	控制	III	II	是	
9	宜宾市	金沙江	安边镇	入境	III	II	是	
10		金沙江	石门子	控制	III	I	是	
11		长江	挂弓山	控制	III	II	是	

12		长江	井口	控制	III	II	是	
13	泸州市	长江	纳溪大渡口	入境	III	I	是	
14		长江	手爬岩	控制	III	I	是	
15		长江	合江沙溪口	出川	III	I	是	
16		永宁河	泸天化大桥	控制	III	III	是	
17	阿坝州	岷江	渭门桥	对照	II	I	是	
18		岷江	映秀	控制	III	II	是	
19		岷江 寿溪河	水磨	控制	III	II	是	
20		岷江 梭磨河	小水沟	控制	III	I	是	
21	成都市	岷江	界碑	入境	III	II	是	
22		岷江	都江堰水文站	对照	II	I	是	
23		岷江	岳店子	出境	III	III	是	
24		岷江 府河	永安大桥	控制	IV	V	否	氨氮/0.29
25		岷江 府河	黄龙溪	出境	III	劣V	否	溶解氧/IV类 生化需氧量/0.44 氨氮/2.94
26		岷江 江安河	二江寺	控制	III	劣V	否	溶解氧/IV类 生化需氧量/0.91 氨氮/5.25
27		岷江 新津南河	老南河大桥	控制	III	IV	否	氨氮/0.29
28	甘孜州	岷江 大渡河	黄荆坪	入境	III	II	是	
29		岷江 大渡河	南头	出境	III	II	是	
30	雅安市	岷江 青衣江	水冲坝	控制	III	III	是	
31		岷江 青衣江	龟都府	出境	III	II	是	
32	眉山市	岷江	彭山岷江大桥	入境	III	V	否	氨氮/0.88
33		岷江	眉山糖厂	控制	III	III	是	
34		岷江	罗波渡	出境	III	III	是	
35		岷江 金牛河	金牛河口	控制	III	III	是	
36		岷江 思蒙河	思蒙河口	控制	III	IV	否	溶解氧/IV类 高锰酸盐指数/0.61 生化需氧量/0.40
37	眉山市	岷江 体泉河	体泉河口	控制	III	劣V	否	溶解氧/劣V类 高锰酸盐指数/1.79 生化需氧量/2.73 氨氮/2.63 石油类/1.80
38		岷江 毛河	桥江桥	控制	III	IV	否	高锰酸盐指数/0.16 生化需氧量/0.43 氨氮/0.20 石油类/1.93
39		岷江 东风渠	东风桥	入境	III	I	是	
40	乐山市	岷江	悦来渡口	入境	III	III	是	
41		岷江	马鞍山	控制	III	III	是	
42		岷江	河口渡口	消减	III	III	是	
43		岷江 大渡河	李码头	控制	III	III	是	
44		岷江 马边河	马边河口	控制	III	III	是	
45		岷江 茫溪河	茫溪大桥	控制	III	劣V	否	高锰酸盐指数/0.29 氨氮/1.52
46		岷江 青衣江	姜公堰	入境	III	III	是	
47		岷江 龙溪河	龙溪河口	控制	III	III	是	
48	宜宾市	岷江	月波	入境	III	II	是	
49		岷江	凉姜沟	控制	III	II	是	
50		岷江 越溪河	越溪河口	控制	III	II	是	

51	德阳市	沱江 绵远河	清平铁索桥	背景	I	I	是	
52		沱江 绵远河	八角	控制	IV	劣V	否	氨氮/0.93
53		沱江 北河	清江	出境	III	III	是	
54		沱江 中河	清江桥	出境	III	劣V	否	氨氮/1.30
55		沱江 石亭江	双江桥	控制	III	III	是	
56		沱江 鸭子河	三川	控制	III	III	是	
57	金堂县	沱江 北河	201 医院	入境	III	III	是	
58		沱江 中河	清江大桥	入境	III	劣V	否	生化需氧量/0.19 氨氮/1.44 石油类/0.67
59		沱江	三皇庙	控制	III	V	否	氨氮/0.63
60		沱江	五凤	出境	III	IV	否	氨氮/0.06
61	青白江区	沱江 毗河	工农大桥	控制	III	劣V	否	氨氮/1.14
62	简阳市	沱江	宏缘	入境	III	III	是	
63	资阳市	沱江	拱城铺渡口	控制	III	III	是	
64		沱江	元坝村	出境	III	III	是	
65		沱江 阳化河	巷子口	控制	III	III	是	
66		沱江 九曲河	九曲河大桥	控制	III	IV	否	氨氮/0.38 石油类/0.07
67		沱江 绛溪河	爱民桥	控制	III	III	是	
68	眉山市	沱江 球溪河	北斗	出境	III	III	是	
69	内江市	沱江	顺河场	入境	III	II	是	
70		沱江	银山镇	控制	III	II	是	
71		沱江	高寺渡口	控制	III	III	是	
72		沱江	龙门镇	出境	III	III	是	
73		沱江 球溪河	发轮河口	入境	III	III	是	
74		沱江 球溪河	球溪河口	控制	III	III	是	
75		沱江 威远河	廖家堰上	出境	III	劣V	否	溶解氧/IV类 高锰酸盐指数/0.43 生化需氧量/0.98 氨氮/7.84
76	自贡市	沱江	脚仙村	入境	III	II	是	
77		沱江	釜沱口前	控制	IV	III	是	
78		沱江	李家湾	出境	III	III	是	
79		沱江 釜溪河	双河口	控制	IV	劣V	否	高锰酸盐指数/0.07 生化需氧量/0.14 氨氮/3.15
80		沱江 釜溪河	碳研所	控制	IV	劣V	否	溶解氧/V类 高锰酸盐指数/0.10 生化需氧量/0.44 氨氮/8.70
81		沱江 釜溪河	入沱把口	控制	III	IV	否	氨氮/0.33
82	自贡市	沱江 威远河	廖家堰	入境	III	劣V	否	溶解氧/IV类 高锰酸盐指数/0.81 生化需氧量/0.81 氨氮/6.97 石油类/0.10
83	泸州市	沱江	大磨子	入境	III	II	是	
84		沱江	沱江大桥	控制	III	III	是	
85	泸州市	沱江 濑溪河	胡市大桥	控制	III	V	否	高锰酸盐指数/0.24 生化需氧量/0.80

86	广元市	嘉陵江	八亩沟	入川	II	I	是	
87		嘉陵江	袁家坝	控制	IV	II	是	
88		嘉陵江	张家岩	控制	III	I	是	
89		嘉陵江 南河	南渡	控制	III	III	是	
90		嘉陵江 南河	马家坝	控制	III	II	是	
91		嘉陵江 白龙江	苴国村	控制	III	II	是	
92	阆中市	嘉陵江	阆中沙溪	入境	III	III	是	
93	南充市	嘉陵江	小渡口	控制	IV	II	是	
94		嘉陵江	李渡镇	控制	III	II	是	
95		嘉陵江 东河	文成镇	控制	III	III	是	
96		嘉陵江 西充河	拉拉渡	控制	III	劣V	否	溶解氧/劣V类 高锰酸盐指数/1.19 生化需氧量/4.12 氨氮/10.21 石油类/16.50
97	武胜县	嘉陵江	烈面	入境	III	II	是	
98		嘉陵江	武胜清平镇	出川	III	II	是	
99	广安市	嘉陵江 渠江	凉滩	入境	III	II	是	
100		嘉陵江 渠江	白塔	控制	III	II	是	
101		嘉陵江 渠江	赛龙乡	出川	III	II	是	
102		嘉陵江 清溪河	双龙桥	控制	III	IV	否	生化需氧量/0.05
103	达州市	嘉陵江 渠江	团堡岭	出境	III	II	是	
104		嘉陵江 州河	舵石盘	控制	III	III	是	
105		嘉陵江 州河	车家河	控制	III	III	是	
106		嘉陵江 巴河	江陵	入境	III	II	是	
107		嘉陵江 巴河	大蹬沟	控制	III	I	是	
108	巴中市	嘉陵江 巴河	手傍岩	控制	III	III	是	
109		嘉陵江 巴河	道河湾	出境	III	II	是	
110	绵阳市	嘉陵江 涪江	平武水文站	对照	I	I	是	
111		嘉陵江 涪江	福田坝	控制	III	III	是	
112		嘉陵江 涪江	丰谷	控制	III	III	是	
113		嘉陵江 涪江	百顷	出境	III	II	是	
114		嘉陵江 凯江	老南桥	控制	III	II	是	
115	遂宁市	嘉陵江 涪江	香山	入境	III	II	是	
116		嘉陵江 涪江	米家桥	控制	III	III	是	
117	遂宁市	嘉陵江 涪江	老池	出川	III	II	是	
118		嘉陵江 琼江	跑马滩	入境	III	III	是	
119		嘉陵江 琼江	大安	出川	III	III	是	
120		嘉陵江 梓江	梓江大桥	控制	III	II	是	
121		嘉陵江 郫江	郫江口	控制	III	III	是	

四、城市集中式饮用水源地水质

1、概况

2010年上半年，全省65个饮用水监测断面（或点位）中，各月全部达标的有50个，比上年同期增加1个，占总数的76.9%；阶段性达标的有6个，比上年同期减少4个，占总数的9.2%；全部不达标的有9个，比上年同期增加3个，占总数的13.8%。

涉及的46个市、（区）县中，饮用水源水质全部达标的有成都城区、都江堰市、双流县、青白江区、邛崃市、新都区，自贡富顺县，德阳绵竹市、什邡市、广汉市，绵阳城区、江油市，广元城区，遂宁城区、射洪县，南充阆中市、内江城区、资中县，乐山城区、峨眉山市，广安城区、华蓥山市，达州城区、渠县、宣汉县、万源市，巴中城区、平昌县，雅安城区，眉山城区，资阳城区、简阳市，阿坝州马尔康县、甘孜州康定县、凉山州西昌市，共35个，比上年同期增加1个，占统计城市的53.8%；其余市、（区）的饮用水源地水质均有不达标现象。

2010年上半年全省饮用水源地监测结果统计表

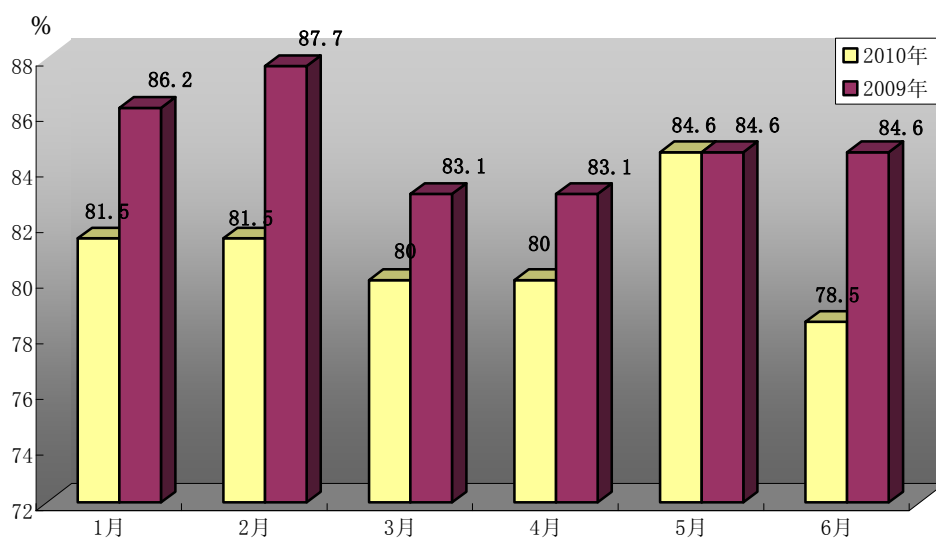
市（州）、区、县名称	水源地名称	1月	2月	3月	4月	5月	6月	超标项目	
成都	城区	郫县三道堰	达标	达标	达标	达标	达标		
成都	城区	洞子口	达标	达标	达标	达标	达标		
成都	都江堰市	金刚堤	达标	达标	达标	达标	达标		
成都	都江堰市	水二厂	达标	达标	达标	达标	达标		
成都	双流县	岷江水厂	达标	达标	达标	达标	达标		
成都	青白江区	农水局	达标	达标	达标	达标	达标		
成都	彭州市	西河水库	达标	超标	达标	达标	达标	超标	铁
成都	邛崃市	白鹤	达标	达标	达标	达标	达标		
成都	新都区	三水厂	达标	达标	达标	达标	达标		
自贡	城区	烈士堰进水口	超标	超标	超标	超标	超标	超标	总氮、总磷

自贡	荣县	桂林桥	超标	超标	超标	超标	超标	超标	总氮
自贡	荣县	荣县取水口	超标	超标	超标	超标	超标	超标	总氮
自贡	富顺县	高硐	达标	达标	达标	达标	达标	达标	
攀枝花	城区	徐家渡	超标	超标	超标	超标	达标	超标	粪大肠菌群
攀枝花	城区	水文站	超标	超标	超标	超标	超标	超标	粪大肠菌群
攀枝花	城区	金江	超标	超标	超标	超标	超标	超标	粪大肠菌群
泸州	城区	五渡溪	超标	达标	超标	超标	超标	达标	粪大肠菌群
德阳	城区	北郊水厂	达标	达标	达标	达标	达标	达标	
德阳	城区	西郊水厂	超标	超标	超标	超标	达标	超标	锰
德阳	绵竹市	市供排水一二厂	达标	达标	达标	达标	达标	达标	
德阳	绵竹市	市供排水三厂	达标	达标	达标	达标	达标	达标	
德阳	绵竹市	市供排水四厂	达标	达标	达标	达标	达标	达标	
德阳	什邡市	市一水厂	达标	达标	达标	达标	达标	达标	
德阳	什邡市	市二水厂	达标	达标	达标	达标	达标	达标	
德阳	广汉市	三星堆水厂	达标	达标	达标	达标	达标	达标	
绵阳	城区	涪江桥	达标	达标	达标	达标	达标	达标	
绵阳	城区	三河堰	达标	达标	达标	达标	达标	达标	
绵阳	江油市	岩咀头	达标	达标	达标	达标	达标	达标	
广元	城区	东坝水厂	达标	达标	达标	达标	达标	达标	
广元	城区	城北水厂	达标	达标	达标	达标	达标	达标	
广元	城区	南河水厂	达标	达标	达标	达标	达标	达标	
遂宁	城区	桂花	达标	达标	达标	达标	达标	达标	
遂宁	射洪县	螺湖	达标	达标	达标	达标	达标	达标	
南充	城区	清泉寺	达标	达标	达标	超标	达标	超标	粪大肠菌群
南充	阆中市	沙溪	达标	达标	达标	达标	达标	达标	
内江	城区	花园滩	达标	达标	达标	达标	达标	达标	
内江	资中县	资中水厂	达标	达标	达标	达标	达标	达标	
内江	城区	蒙溪口水电站	达标	达标	达标	达标	达标	达标	
内江	威远县	葫芦口水库大坝	超标	超标	超标	超标	超标	超标	总氮
内江	隆昌县	柏林寺水库大坝 (古宇湖水库)	超标	超标	超标	超标	超标	超标	高锰酸盐指数, 总氮,总磷,化 学需氧量
乐山	城区	李码头	达标	达标	达标	达标	达标	达标	
乐山	城区	姜公堰	达标	达标	达标	达标	达标	达标	
乐山	峨眉山市	市二水厂	达标	达标	达标	达标	达标	达标	
宜宾	城区	宋公桥	超标	超标	超标	超标	超标	超标	粪大肠菌群
宜宾	城区	石门子	超标	超标	超标	超标	超标	超标	粪大肠菌群
广安	城区	西来寺	达标	达标	达标	达标	达标	达标	
广安	华蓥山市	清溪口	达标	达标	达标	达标	达标	达标	
达州	城区	肖公庙	达标	达标	达标	达标	达标	达标	
达州	渠县	渠县水厂	达标	达标	达标	达标	达标	达标	
达州	大竹县	乌木水库	达标	达标	达标	达标	达标	超标	总氮

达州	宣汉县	大石盘	达标	达标	达标	达标	达标	达标	
达州	万源市	观音峡	达标	达标	达标	达标	达标	达标	
巴中	城区	大佛寺	达标	达标	达标	达标	达标	达标	
巴中	平昌县	鸭子滩	达标	达标	达标	达标	达标	达标	
雅安	城区	猪儿嘴	达标	达标	达标	达标	达标	达标	
眉山	仁寿县	龙庙	达标	达标	达标	达标	达标	达标	
眉山	仁寿县	八仙岛	达标	达标	达标	达标	达标	达标	
资阳	城区	大坝	达标	达标	达标	达标	达标	达标	
资阳	城区	吉乐村	达标	达标	达标	达标	达标	达标	
资阳	简阳市	1#引水隧洞	达标	达标	达标	达标	达标	达标	
阿坝州	马尔康县	阿底	达标	达标	达标	达标	达标	达标	
甘孜州	康定县	任家沟	达标	达标	达标	达标	达标	达标	
凉山州	西昌市	青龙寺	达标	达标	达标	达标	达标	达标	
凉山州	西昌市	二水厂取水点	达标	达标	达标	达标	达标	达标	
凉山州	西昌市	关坝堰	达标	达标	达标	达标	达标	达标	

2、全省饮用水源地达标率变化情况

2010年1-6月全省饮用水水源地达标率与2009年同期相比，除5月与去年同期相同而外，1-4月分别下降4.7%、6.2%、3.1%、3.1%，6月下降6.1%，详见下图。



2009、2010上半年全省集中式生活饮用水源地水质达标率对比

在全省纳入统计的46个市、区（县）中，成都城区、成都青白

江区、成都彭州市、泸州城区、德阳广汉市、内江城区、宜宾城区、资阳城区城市生活饮用水源地水质达标率有所提高，自贡城区、自贡荣县、南充城区、内江隆昌县、宜宾城区、达州大竹县有所下降，其他市、（区）县无明显变化，具体情况详见下表。

各地市、州（2010年、2009年）上半年达标率对比

市（州）、区、县名称		达标率(%)	
		2009年	2010年
成都	城区	91.7	100
	都江堰市	100	100
	双流县	100	100
	青白江区	83.3	100
	彭州市	0	66.7
	邛崃市	100	100
	新都区	100	100
自贡	城区	41.7	0
	荣县	100	0
	富顺县	100	100
攀枝花	城区	5.6	5.6
泸州	城区	0	33.3
德阳	城区	58.3	58.3
	绵竹市	100	100
	什邡市	100	100
	广汉市	33.3	100
绵阳	城区	100	100
	江油市	100	100
广元	城区	100	100
遂宁	城区	100	100
	射洪县	100	100
南充	城区	83.3	66.7
	阆中市	100	100
内江	城区	91.7	100
	资中县	100	100
	威远县	0	0
	隆昌县	33.3	0
乐山	城区	100	100
宜宾	城区	100	0
广安	城区	100	100
	华蓥山市	100	100

达州	城区	100	100
	渠县	100	100
	大竹县	100	83.3
	宣汉县	100	100
	万源市	100	100
巴中	城区	100	100
	平昌县	100	100
雅安	城区	100	100
眉山	城区	100	100
资阳	城区	100	100
	简阳市	100	100
阿坝州	马尔康县	100	100
甘孜州	康定县	100	100
凉山州	西昌市	100	100

3、主要污染指标

2010 年上半年，四川省城市集中式饮用水河流型水源地主要污染指标为粪大肠菌群，主要集中在金沙江流域的攀枝花金江断面、徐家渡断面、水文站断面；长江干流的泸州五渡溪断面；岷江流域的宜宾宋公桥断面、石门子断面。湖库型水源地主要污染指标为总氮，主要表现在沱江流域的自贡烈士堰水厂断面、桂林桥断面、荣县取水口断面；内江威远葫芦口水库断面、隆昌柏林寺水库断面，其中，隆昌柏林寺水库断面除总氮外，高锰酸盐指数、化学需氧量出现持续超标；个别地下水源地出现锰超标，主要表现在德阳城区西郊水厂断面。

4、全国重点城市集中式饮用水源地水质状况

2010 年上半年，8 个全国重点城市共设置了 17 个水质监测断面，根据上报的监测数据，纳入统计的 17 个监测断面中，全部达标的有 7 个，比去年同期减少 1 个，阶段性达标的有 4 个，比去年同期减少

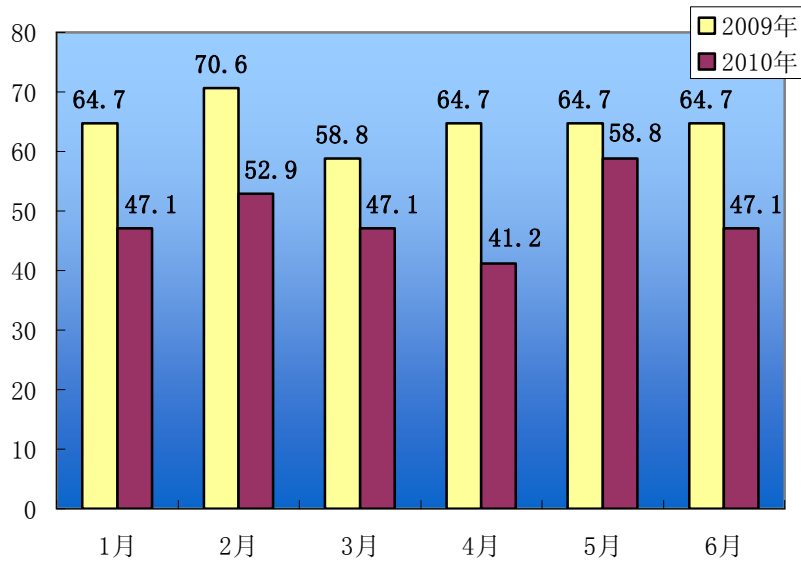
1 个，全部不达标的有 6 个，比去年增加 2 个。

2010 年上半年环保重点城市饮用水源地监测结果统计表

市（州）、区、县名称	水源地名称	1月	2月	3月	4月	5月	6月	超标项目	
成都	城区	郫县三道堰	达标	达标	达标	达标	达标		
成都	城区	洞子口	达标	达标	达标	达标	达标		
自贡	城区	烈士堰进水口	超标	超标	超标	超标	超标	总氮、总磷	
自贡	荣县	荣县取水口	超标	超标	超标	超标	超标	总氮	
攀枝花	城区	徐家渡	超标	超标	超标	超标	达标	超标	粪大肠菌群
攀枝花	城区	水文站	超标	超标	超标	超标	超标	超标	粪大肠菌群
攀枝花	城区	金江	超标	超标	超标	超标	超标	超标	粪大肠菌群
泸州	城区	五渡溪	超标	达标	超标	超标	超标	达标	粪大肠菌群
德阳	城区	北郊水厂	达标	达标	达标	达标	达标	达标	
德阳	城区	西郊水厂	超标	超标	超标	超标	达标	超标	锰
绵阳	城区	涪江桥	达标	达标	达标	达标	达标	达标	
绵阳	城区	顺河前街渡口	达标	达标	达标	达标	达标	达标	
绵阳	城区	胜利水库	达标	达标	达标	达标	达标	达标	
绵阳	城区	三河堰	达标	达标	达标	达标	达标	达标	
南充	城区	清泉寺	达标	达标	达标	超标	达标	超标	粪大肠菌群
宜宾	城区	宋公桥	超标	超标	超标	超标	超标	超标	粪大肠菌群
宜宾	城区	石门子	超标	超标	超标	超标	超标	超标	粪大肠菌群

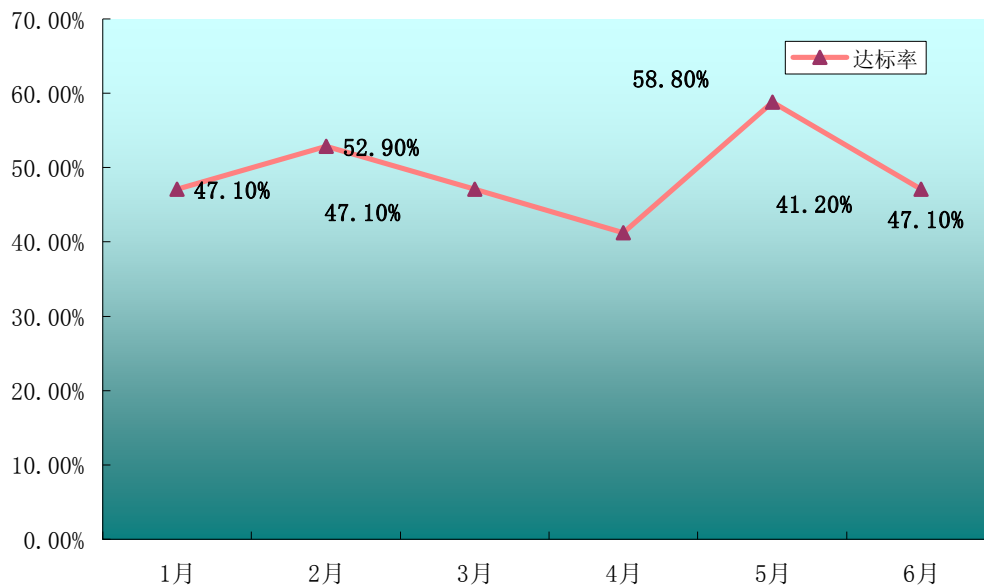
与上年同期相比，2010 年 1-6 月全省 8 个重点城市饮用水源地达标率与 2009 年同期相比有所下降。城区饮用水源地中，成都、泸州水质有所好转，宜宾、自贡、南充水质有所下降，其它地区水质无明显变化。具体变化情况详见下图，见下表。

2010年1-6月环保重点城市饮用水源地达标情况



2010、2009年上半年环保重点城市城区饮用水源地达标率对比

市(州)、区、县名称		达标率(%)	
		2010年	2009年
成都	城区	100	91.7
自贡	城区	0	50
攀枝花	城区	5.6	5.6
泸州	城区	33.3	0
德阳	城区	58.3	58.3
绵阳	城区	100	100
南充	城区	66.7	83.3
宜宾	城区	0	100



2010年上半年重点城市集中式饮用水源地水质变化情况

2010年1-6月城市集中式饮用水源地水质评价表

市(州)、区、 县名称	水源地名称	是否超标	超标项目及超标倍数	
成都市	城区	郫县三道堰(水六厂)	达标	
	城区	洞子口(水五厂)	达标	
	都江堰市	金刚堤	达标	
	都江堰市	水二厂	达标	
	双流县	岷江水厂	达标	
	青白江区	农水局	达标	
	彭州市	西河水库	超标	总氮(1.39/0.39)
	邛崃市	白鹤	达标	
	新都区	三水厂	达标	
自贡市	城区	烈士堰水厂进水口	超标	总氮(1.98/0.98), 总磷(0.053/0.06)
	城区	桂林桥	超标	总氮(1.29/0.29)
	荣县	荣县取水站	超标	总氮(1.30/0.30)
	富顺县	高硐	达标	
攀枝花市	城区	徐家渡	超标	粪大肠菌群(24316.0/1.43)
	城区	水文站	超标	粪大肠菌群(54000.0/4.4)
	城区	金江	超标	粪大肠菌群(31333.0/2.13)
泸州市	城区	五渡溪	超标	粪大肠菌群(11994.0/0.19)
德阳市	城区	北郊水厂	达标	

	城区	西郊水厂	超标	锰(0.353/2.53)
	绵竹市	市供排水三厂	达标	
	绵竹市	市供排水四厂	达标	
	绵竹市	市供排水一二厂	达标	
	什邡市	二水厂	达标	
	什邡市	一水厂	达标	
	广汉市	三星堆水厂	达标	
绵阳市	城区	涪江铁桥	达标	
	城区	三河堰	达标	
	江油	岩咀头	达标	
广元市	城区	东坝水厂	达标	
	城区	城北水厂	达标	
	城区	南河水厂	达标	
遂宁市	城区	桂花	达标	
	射洪	螺湖	达标	
南充市	城区	清泉寺	达标	
	阆中市	沙溪	达标	
内江市	城区	花园滩	达标	
	资中县	资中水厂	达标	
	威远县	葫芦口水库大坝	超标	总氮(2.65/1.65)
	隆昌县	柏林寺水库大坝	超标	高锰酸盐指数(7.0/0.18), 总氮(1.27/0.27)
	资中县	蒙溪口水电站	达标	
乐山市	城区	斑竹湾	达标	
	城区	姜公堰	达标	
	峨眉山	市二水厂	达标	
宜宾市	城区	宋公桥	超标	粪大肠菌群(22611.0/1.26)
	城区	石门子	超标	粪大肠菌群(20638.0/1.06)
广安市	华蓥山	清溪口	达标	
	城区	西来寺	达标	
达州市	城区	肖公庙	达标	
	渠县	渠县水厂	达标	
	大竹县	乌木水库	达标	
	万源市	观音峡	达标	
	宣汉县	大石盘	达标	
巴中市	城区	大佛寺	达标	
	平昌县	鸭子滩	达标	
雅安市	城区	猪儿嘴	达标	

眉山市	城区	龙庙	达标	
	城区	八仙岛	达标	
资阳市	城区	大坝	达标	
	城区	吉乐村	达标	
	简阳市	1号引水隧洞	达标	
阿坝州	城区	阿底	达标	
甘孜州	城区	任家沟	达标	
凉山州	凉山州	青龙寺	达标	
	凉山州	二水厂取水点	达标	
凉山州	城区	关坝堰	达标	

五、声环境质量状况

1、概况

2010年上半年，四川省城市声环境质量状况总体较好，具体表现为：区域噪声达到较好标准，仅巴中1个城市受到噪声轻度污染；交通噪声声环境质量达到好的标准，除康定县因道路改建，道路交通干线噪声为重度污染外，其余城市的交通噪声声环境质量为好和较好；功能区噪声的全省城市统计均值除4类区夜间外，均低于各类区的国家标准。

2、城市区域环境噪声

2010年上半年全省区域噪声等效声级平均值为52.6分贝，区域噪声声环境质量为较好，与上年同期相比，上升0.3分贝。

全省21个市（州）政府所在城市中，有20个城市的声环境质量达到好或较好，仅巴中1个城市受到噪声轻度污染。

2010年上半年四川省21市州政府所在城市区域环境噪声质量

城市名称	平均等效声级(dBA)	质量状况
------	-------------	------

康定	45.4	好
马尔康	47.0	好
德阳	48.4	好
西昌	50.6	较好
攀枝花	51.3	较好
南充	51.5	较好
资阳	51.6	较好
绵阳	51.9	较好
乐山	52.7	较好
宜宾	53.0	较好
雅安	53.2	较好
眉山	53.2	较好
广安	53.6	较好
自贡	53.8	较好
内江	53.8	较好
达州	54.1	较好
成都	54.2	较好
遂宁	54.7	较好
广元	54.8	较好
泸州	54.9	较好
巴中	56.5	轻度污染

3、城市功能区环境噪声

1 类区（居住、文教机关为主的区域）

2010 年上半年全省 24 个统计城市中，昼间等效声级均值为 49.9 分贝，较上年同期上升 0.3 分贝；夜间等效声级均值为 42.1 分贝，较上年同期上升 0.3 分贝。

昼间：内江、成都 2 个城市超标（上年同期无城市超标）

夜间：内江、达州、成都、广汉 4 个城市超标（上年同期 3 个）

2 类区（居住、商业、工业混杂区域）

2010年上半年全省25个统计城市中，昼间等效声级均值为52.6分贝，较上年同期下降0.9分贝；夜间等效声级均值为45.0分贝，较上年同期上升0.1分贝。

昼间：无城市超标（上年同期无城市超标）。

夜间：广元、成都2个城市超标（上年同期1个）

3类区（工业区域）

2010年上半年全省21个统计城市中，昼间等效声级均值为53.3分贝，与上年同期无变化；夜间等效声级均值为46.0分贝，较上年同期下降1.0分贝。

昼间：无城市超标

夜间：无城市超标

4类区（城市交通干线两侧区域）

2010年上半年全省22个统计城市中，昼间等效声级均值为65.0分贝，较上年同期上升0.7分贝；夜间等效声级均值为56.1分贝，较上年同期上升0.2分贝。

昼间：达州、泸州、德阳3个城市超标（上年同期3个）

夜间：达州、成都、德阳、泸州、广元、雅安、攀枝花、宜宾、自贡、内江、遂宁、绵阳、乐山13个城市超标（上年同期4个）

4、城市道路交通噪声

2010年上半年全省交通噪声等效声级平均值为66.2分贝，交通噪声声环境质量为好，与上年同期相比，上升0.2分贝。

全省所监测的703.11公里道路长度中，有102.7公里长的路

段交通噪声值超过 70.0 分贝，占全省监测道路总长度的 14.6%。

有 20 个城市的交通道路声环境质量为好，3 个城市的交通道路声环境质量为较好，康定县因道路改建，道路交通干线噪声为重度污染。

2010 年上半年四川省道路交通环境噪声监测结果

城市名称	城市代码	监测总长度 (Km)	有效路段数 (个)	平均等效声级 (dB(A))	超过 70 分贝 路长(Km)	质量状况
成都	510100	399.8	282	--	--	--
自贡	510300	49.14	40	67.1	11.14	好
攀枝花	510400	132.1	40	68.4	40.8	较好
泸州	510500	23.3	40	67.8	6.8	好
乐山	511100	47.6	26	62.6	0.0	好
德阳	510600	34.8	15	67.7	9.0	好
绵阳	510700	42.4	56	67.3	0.0	好
广元	510800	19.9	11	67.5	9.2	好
遂宁	510900	27.6	53	66.4	0.0	好
内江	511000	52.6	32	63.8	6.0	好
宜宾	511500	67.7	28	67.8	7.0	好
南充	511300	51.7	51	66.7	4.0	好
达州	511700	17.1	9	63.4	1.5	好
雅安	513101	5.0	16	68.1	0.9	较好
巴中	513701	15.77	18	64.9	0.0	好
广安	511600	7.1	11	65.0	0.0	好
西昌	513401	8.4	17	61.4	0.0	好
马尔康	513229	4.5	4	65.1	0.0	好
眉山	511400	35.3	50	66.5	4.8	好
康定	513321	0.6	2	76.0	0.6	重度污染
资阳	512000	15.1	9	61.2	0.0	好
江油	510781	12.0	10	68.5	0.0	较好
都江堰	510181	18.1	25	64.8	0.0	好
峨眉山	511181	13.3	25	64.4	0.0	好
广汉	510681	2.2	4	65.8	1.1	好
全省统计		703.11	874	66.2	102.7	好

2010年上半年城市功能区噪声定期监测结果统计表

城市名称	1类区			2类区			3类区			4类区			全市		
	Ld	Ln	Ldn	Ld	Ln	Ldn	Ld	Ln	Ldn	Ld	Ln	Ldn	Ld	Ln	Ldn
成都	55.1	48.9	56.8	58.9	51.3	59.8	59.4	54.7	62.9	68.0	65.0	71.7	60.3	53.7	61.7
自贡	45.2	40.7	47.8	56.0	47.0	56.6	56.7	52.0	59.5	66.4	58.3	67.1	55.3	48.1	56.8
攀枝花	46.6	41.7	49.0	48.0	43.1	50.4	48.3	43.7	50.9	66.2	58.5	67.1	50.0	44.9	52.3
泸州	51.7	44.8	53.0	53.4	45.1	54.1	57.2	49.7	58.2	70.5	64.4	72.3	54.5	46.6	55.4
乐山	50.0	42.2	51.0	52.9	48.2	55.5	55.4	53.8	60.1	64.7	56.0	65.2	54.8	48.9	56.8
德阳	48.3	44.8	51.6	50.7	46.7	54.2	49.5	41.3	50.2	70.1	64.8	72.3	50.1	45.0	52.8
绵阳	49.7	41.7	50.5	55.2	49.2	57.1	56.8	46.0	56.6	66.6	56.8	66.6	55.8	48.7	57.2
广元	50.8	43.3	50.6	55.8	52.8	59.9	55.2	48.9	57.2	68.2	62.3	70.1	54.9	49.2	56.8
遂宁	52.7	41.4	52.6	51.3	45.5	52.2	58.4	49.3	58.7	65.0	57.5	66.2	53.7	46.9	54.5
内江	56.6	52.5	59.7	53.0	46.1	54.4	50.5	49.0	55.3	62.7	57.5	65.1	53.9	49.8	57.1
宜宾	51.5	44.0	52.5	53.6	43.5	53.6	52.7	48.1	55.5	67.5	58.4	67.8	54.0	44.9	54.5
南充	51.6	42.0	51.8	53.0	43.2	53.1	51.5	43.9	53.1	60.8	50.8	61.2	53.2	44.1	53.9
达州	51.4	48.9	56.2	54.7	49.8	57.3	--	--	--	73.0	67.0	74.8	56.5	51.7	59.3
雅安	41.5	32.4	41.9	50.0	44.2	51.9	41.5	33.5	42.3	67.1	60.7	68.8	48.7	40.9	49.6
巴中	47.0	37.4	47.2	50.9	40.5	50.8	52.3	40.6	52.4	58.5	51.0	59.6	51.7	41.4	51.8
广安	50.2	41.8	50.9	50.8	40.9	51.0	--	--	--	63.7	53.8	63.8	50.8	41.7	51.3
西昌	44.2	34.7	44.4	54.1	44.7	54.3	54.3	45.2	54.8	64.3	49.8	63.4	53.0	43.4	53.2
马尔康	51.2	39.2	50.7	54.0	41.4	53.3	--	--	--	63.7	47.5	62.5	52.9	40.4	52.3
眉山	50.8	41.0	50.9	55.2	47.9	56.2	57.2	51.0	58.8	62.7	53.3	62.9	56.0	48.4	56.9
康定	--	--	--	39.3	33.0	40.9	--	--	--	--	--	--	39.3	33.0	40.9

资阳	49.9	38.7	49.6	49.9	38.7	49.5	52.7	34.0	51.6	51.9	40.9	51.7	50.1	38.3	49.6
江油	50.7	40.9	50.8	56.3	44.9	55.9	54.9	44.2	54.7	--	--	--	54.9	43.9	54.6
都江堰	51.5	43.0	52.1	54.4	46.0	55.0	56.9	46.8	56.9	62.0	47.5	61.0	54.8	45.1	55.1
峨眉山	46.5	37.5	46.9	52.3	43.4	52.8	58.2	46.4	58.0	66.1	52.1	65.2	55.6	44.9	55.6
广汉	53.2	46.4	54.5	52.7	48.3	58.5	56.2	43.7	55.5	--	--	--	54.0	46.1	56.2
全省均值	49.9	42.1	51.0	52.7	45.0	53.9	54.1	46.0	55.4	65.0	56.1	65.7	53.1	45.2	54.2
国家标准	55.0	45.0		60.0	50.0		65.0	55.0		70.0	55.0				